



CATALOGUE **BEA** 2022

<http://association-bea.org>

Que serait la solidarité sans un partenariat fort et durable !

Un grand merci à tous nos partenaires
qui œuvrent pour la scolarisation durable

***« Nous remercions chaleureusement tous les artistes
ayant participé à l'événement, et qui contribuent chaque
année, à nos côtés, à la réussite de notre action. »***

L'équipe BEA

Association Loi 1901 - Reconnue d'intérêt général

6, Rue Claude Monet - 06800 CAGNES SUR MER

Président : M. Paul DARMON - tél : 06.64.18.03.34

a.p.darmon@gmail.com



LES ENFANTS SONT LES CITOYENS DE DEMAIN !

Depuis 2008, chaque année, BEA France organise en faveur de sa cause, une soirée caritative qui constitue le temps fort de l'association.

Elle réunit tous les donateurs et tous les intervenants autour d'un repas gastronomique, et d'un don d'œuvres d'art au profit des 80 enfants scolarisés par BEA au Bénin.

Cet événement annuel unique est le fruit d'une chaîne de solidarité totale et permet d'informer, d'échanger et de partager les expériences de l'année.

Ces soirées sont l'occasion pour tous de passer un moment agréable, tout en contribuant pleinement à l'action de BEA.

En effet, qu'il s'agisse tant des chefs étoilés, des artistes, des entreprises, des intervenants que des propriétaires des lieux qui nous accueillent, tous acceptent de nous aider dans une totale gratuité, ne prélevant aucune rétribution et contribuant à 100 % au succès de l'événement.

Découvrez les réalisations de l'édition 2022 dans les pages suivantes...
...et encore plus sur <http://association-bea.org>

Pour une scolarisation durable d'enfants orphelins au Bénin

Liste des œuvres

N°	Auteur	Toile	Page
1	Matthieu ASTOUX	<i>Sans titre</i>	5
2	Marcel BATAILLARD	<i>Narcisse 2009</i>	7
3	Michel BISBARD	<i>Sans titre</i>	9
4	Ewa BURMAN	<i>Planètes sauvées</i>	11
5	Norbert ENGELS	<i>Sans titre</i>	13
6	Pascale GRIMBARD	<i>Herbes folles</i>	15
7	Renaud LINA	<i>Héroïne 2...</i>	16
8	Renaud LINA	<i>Héroïne 3...</i>	17
9	Jack METAL	<i>Cœur à Cœur</i>	19
10	Martine PERUGINI	<i>Frida Khalo</i>	21
11	Claudie POINSARD	<i>Oh, non</i>	23
12	Pascal PONTOIRE	<i>Sans titre</i>	25
13	PUCH	<i>Sans titre</i>	26
14	PUCH	<i>Sans titre</i>	27
15	Magali RIOU	<i>Formes flottantes N°5</i>	29
16	Catherine SAUVAL	<i>Le ballon rouge</i>	31
17	Hélène SAUVAL	<i>Sans titre</i>	33
18	Hélène SAUVAL	<i>Sans titre</i>	33

Les photos des œuvres présentées dans ce catalogue ne sont pas contractuelles

Matthieu ASTOUX

Matthieu Astoux est né à Antibes le 3 décembre 1965.

Il poursuit des études de décorateur en céramique après le lycée Jules Ferry à Cannes, puis passe deux années à l'Ecole des Arts décoratifs de Limoges. Il complète par des stages à la Villa Thiole de Nice et à l'Atelier du Safranier à Antibes. Il se spécialise ensuite dans la gravure et installe son atelier au Cap d'Antibes.

Travaillant au départ le métal : cuivre, zinc... à la pointe sèche, il réalise des eaux fortes puis s'ouvre à la gravure sur tous types de matériaux, avec tous types d'outils : cutter... sur carton, bois, isorel en utilisant le carborandum, technique qui permet de construire sur les plaques à graver des zones abrasives qui retiendront l'encre plus particulièrement et dont le papier, lors du passage sous presse, s'imprimera fortement. Tout peut se graver et l'exploration le passionne, l'encrage fait le reste. Il recherche, teste, emprunte de nombreux chemins et nous donne à découvrir des œuvres très picturales, mêlant la nature, parfois à des figures humaines, parfois à des édifices issus de la main de l'homme, mais aussi à de l'abstraction pure.

De l'ensemble émanent une grande force et beaucoup de poésie et de délicatesse. Encrees souvent en juxtaposition de plusieurs plaques et différentes couleurs, elles sont tirées en petites séries limitées et numérotées.

Il recherche, teste, emprunte de nombreux chemins et nous donne à découvrir des œuvres très picturales, mêlant la nature parfois, à des figures humaines, parfois à des édifices issus de la main de l'homme, mais aussi à de l'abstraction pure. Peintures et gravures figuratives se succéderont dès les années 90 : nus, couples, et plus de cinquante autoportraits, comme autant d'interrogations.

Son travail actuel évolue vers une abstraction, vive, animée, libérée des sentiments expressionnistes. Ses œuvres sont le fruit d'une mixtion de méthodes. Il aime retravailler indéfiniment tout ou partie de ses œuvres anciennes, associant telle scène figurative monochrome à un bandeau richement coloré issu d'une vision abstraite récente.

La densité de ses œuvres emporte le regard vers des univers foisonnants où se mêlent graphisme, couleur et sentiment. De l'ensemble émanent une grande force et beaucoup de poésie et de délicatesse.

Expositions :

- *A l'Espace Loisirs Temps libre d'Antibes* : en février 2000, en décembre 2003
- Galerie-Gare de Barse, à Huy, Belgique (été 2001)
- Au Crédit Agricole de Cannes (été 2005) : boulevard Carnot
- *Galerie des Bains-Douches d'Antibes*

En permanence :

- Transart Café à Antibes, Galerie Matarasso, Nice et Galerie Le Caméléon, Antibes
- *dans son atelier* : avenue de la Tour Gandolphe 06160 Cap d'Antibes.

www.matthieuastoux.com



« **SANS TITRE** »

Collagraphie
80 cm x 60 cm
Prix de réserve : 200 €



Marcel BATAILLARD

« Né en 1967, Marcel Bataillard vit et travaille à Nice et Arles.

Artiste contemporain aux œuvres protéiformes (peintures, photos, vidéos, textes, compositions et improvisations musicales, performances...), Marcel Bataillard questionne la représentation - sa vérité et sa véracité en tant que trace, signe, souvenir, témoignage, preuve - dans son rapport avec l'histoire, la mémoire, l'identité.

Ainsi en 1993, paraphrasant Camus, il affirme "qu'il n'y a qu'un seul problème artistique vraiment sérieux : c'est l'immortalité.

Voilà la vérité. Et la vérité crève les yeux... Le bon peintre est le peintre aveugle."

Dès lors et jusqu'à fin 2012, autoproclamé peintre aveugle, il développe une pratique artistique centrée sur une cécité simulée, dessinant et peignant les yeux fermés et donnant naissance à des œuvres où aléatoire, absurde, jeu, virtuosité et expérimentation ont toute leur place. Assez vite, autour de thèmes liés à la vision et la voyance (de Narcisse à Méduse en passant par saint Thomas ou la tête de Maure), le corpus des dessins et peintures s'enrichit d'objets, photographies, installations et performances.

Il collabore notamment avec la Compagnie Pietragalla en 2011 et 2012 pour « La nuit des poètes », un spectacle alliant poésie, musique, chorégraphie et jeux calligraphiques live d'après les textes d'Aragon...

...Par ailleurs il participe à plusieurs aventures collectives et/ou musicales (Festival Manké, Les Insupportables, stArt, I Burtuoni...).»

Marcel Bataillard participe à de nombreuses expositions personnelles et collectives, des performances et des actions ainsi qu'à de nombreuses publications. Il est co-scénographe de la collection permanente du Musée Terra Amata, Nice en 2016.

Dernière exposition : Rencontres de la photographie à Arles - Juillet 2019 ;

Dernier ouvrage paru aux Editions de l'air, « Arles, sous la pluie » - Juin 2019 : 25 photographies noir & blanc et textes de Marcel Bataillard, préface de Christian Lacroix.

www.marcelbataillard.com



« NARCISSE 2009 »

Technique mixte
60 cm x 60 cm
Prix de réserve : 250 €



Michel Bisbard

Peintre, sculpteur et photographe est à l'origine du concept de l'Art Modulable, apparenté au mouvement de l'abstraction géométrique. En manipulant la géométrie, il propose des œuvres dynamiques renouvelables et invite le spectateur à interagir avec l'œuvre et à découvrir ses facettes multiples.

L'artiste définit ce concept comme une « initiation et une réflexion sur la construction artistique dans un univers aux possibilités infinies, on crée dans l'espace et dans le temps. C'est un éveil du regard, du toucher, de la réflexion, de la construction mentale, des facultés créatrices, du sens esthétique. C'est une pédagogie géométrique, dans le but d'une recherche individuelle et d'une expression personnelle d'un certain idéal esthétique ».

Suivant cette philosophie, Michel Bisbard propose plusieurs séries d'œuvres dont notamment des totems ou encore des tableaux inspirés de la technique du dripping.

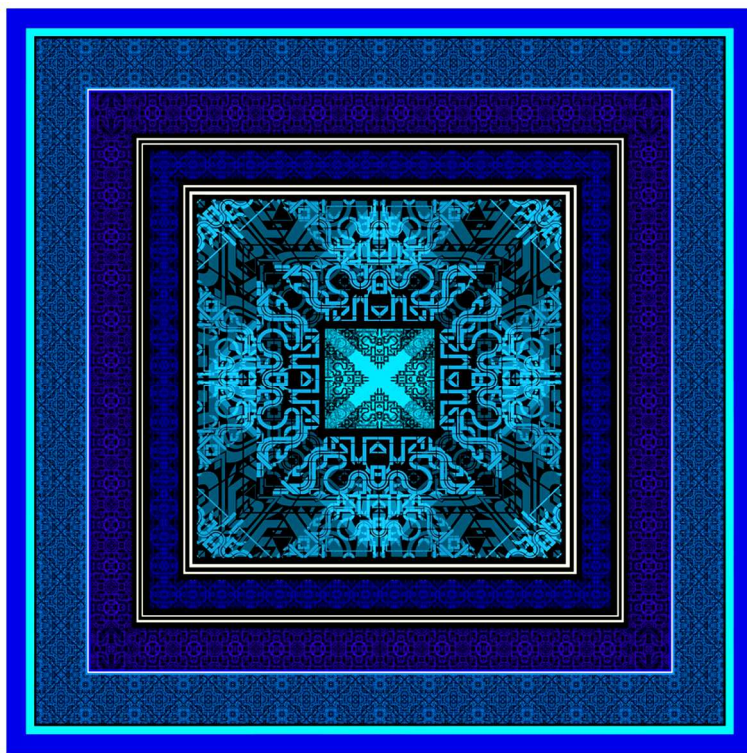
Les totems de Michel Bisbard sont composés de plusieurs cubes mobiles. On peut en faire pivoter les faces et découvrir 256 combinaisons possibles, toutes harmonieuses et différentes. Ils sont le fruit d'une réflexion de l'artiste sur l'œil et la vision. Ils rappellent que la perception visuelle est un processus en deux temps : l'acquisition de l'information lumineuse (acuité visuelle) et son interprétation (élaboration mentale).

L'artiste s'intéresse également à la peinture par laquelle il s'éloigne de la rigueur scientifique et du monde des mathématiques, pour rendre hommage au « dripping » de Jackson Pollock. A travers cette série de tableaux, Michel Bisbard donne libre cours à son intuition, à sa liberté de peindre. Pour autant, il introduit également la forme géométrique du carré par l'ajout de matière. Apparaît alors une superposition qui donne de la profondeur dans le tableau et crée une contradiction entre les formes linéaires et la rigueur géométrique du carré.

Michel BISBARD est un peintre, sculpteur et photographe français né en 1962. Après des études consacrées aux Arts Plastiques, l'artiste se passionne pour la géométrie.

Installé à Nice, il est le premier artiste impliqué dans l'opération « Art et Ophtalmologie ». Il est à l'origine du concept de l'art modulables;

Son travail a été exposé dans de nombreuses expositions en France, Italie et Belgique.



« SANS TITRE »

Foulard édité pour l'Association B.E.A.

90 cm x 90 cm

Prix de réserve : 250 €



Ewa BURMAN

Ewa Burman est née en Angleterre.

Sa vie personnelle l'a ensuite conduite en Italie, en France, aux États-Unis et au Luxembourg, où elle réside.

Jeune actrice de théâtre à Gênes, elle transforma son appartement en lieu ouvert pour accueillir artistes et voyageurs. Par la suite professeure de lycée, elle s'intéressa davantage aux élèves qu'aux connaissances à leur transmettre.

C'est à ce moment-là qu'elle se fraya un chemin vers la psychanalyse, ouvrit son cabinet et exerça à Paris durant douze ans.

Dans son travail avec des patients psychotiques, elle utilisa un regard très personnel pour les aider à créer un pont entre eux et le monde.

Bénévole de Amnesty International et de Greenpeace, elle croit fermement aux êtres humains, à leurs couleurs et à leurs différences.

Sa passion pour l'argile a commencé il y a quarante ans et a évolué avec ses expériences de vie, à la fois personnelles et professionnelles.

Elle a ainsi élaboré une technique unique et complexe qui fait écho à sa profession passée : la céramique comme art de la résilience.

Ewa y a aussi intégré d'autres expériences artistiques comme la photographie (dont une sélection de tirages fut exposée au Chelsea Art Museum de New-York) et le soufflage du verre.

Céramiques



Comme des mosaïques, elles sont composées de petits bouts qui se réunissent pour former une structure très solide. Par ses céramiques, elle a voulu reproduire ce qu'elle faisait dans sa pratique psychanalytique, passer d'un moment abstrait à quelque chose qu'on puisse littéralement toucher du doigt.

Elle voulait que ses patients puissent garder leurs différences internes (comme les mosaïques), mais dans une structure qui reste solide et qui leur est propre.

« C'est pourquoi mes céramiques, si elles tombent, n'ont pas une spécifique ligne de faille, elles ne casseront pas spécialement entre un triangle et l'autre. Elles se casseront n'emporte où comme les pièces « normales ». Les différences internes ne fragilisent pas la structure, exactement comme je le voulais ».

Le deuxième élément fondateur est la couleur, qui ne doit pas être seulement dehors, mais partie intime de la structure. « Souvent on peut atténuer un symptôme, ou améliorer

en surface la qualité de vie, mais s'il n'y a pas un travail en profondeur, s'est comme si l'on avait peint seulement une fine couche extérieure : au premier coup de la vie, la surface s'écaille et le gris réapparaît ».

Dans ses céramiques, les oxydes sont mélangés à la terre et donc la couleur est aussi dans la pièce.



« PLANÈTES SAUVÉES »

*Terre cuite émaillée
technique singulière et unique créée par l'artiste
12 cm x 29 cm
Prix de réserve : 130 €*



Norbert ENGELS

« *Un chercheur de lumière* »

Originaire de Lorraine, Norbert Engel a, depuis peu, transféré son atelier à Menton.

Son passage à l'école Supérieure des Arts décoratifs de Strasbourg en 1998 l'institue définitivement dans la communauté des artistes peintres.

Pour lui, peindre est une recherche métaphysique permettant d'accéder à une réalité au-delà du monde. Sa peinture invite à une méditation et l'expérience vécue est une jouissance artistique.

Au service de la couleur

Norbert ne commande pas la couleur, c'est un combat avec la puissante pour permettre à l'œuvre d'apparaître. L'artiste choisit la peinture acrylique avec des pigments forts, et se laisse porter en la suivant du regard comme un amoureux transi pour voir où elle va le mener. Il aime les grands formats et la monochromie qui donnent une ouverture et un sentiment de liberté à ses toiles. Il affectionne les taches créées ou aléatoires. Elles le guident sur ce qu'il appelle « le chemin de la vérité », c'est-à-dire : l'ouverture où l'œuvre va accéder à sa propre réalité. L'œuvre n'est pas présente au départ dans l'esprit de Norbert. C'est une découverte progressive faite d'hésitations et de certitudes. Norbert pratique aussi la peinture numérique sur iPad qui offre une palette de couleurs presque sans limite et permet d'éditer des formats adaptés au souhait de l'amateur d'art... »

« *Regarder une œuvre de Norbert Engel c'est découvrir la couleur dans son expression la plus forte.* »

Extrait Article Maison & Jardin magazine Septembre 2022



« SANS TITRE »

Numérique sur toile

Edition numérotée et signée par l'artiste

90 cm x 120 cm

Prix de réserve : 180 €





Pascale GRIMBARD

Plasticienne graveuse - Vit et travaille à Nice

« Mes gravures sur zinc, combinent différentes techniques : pointes sèche, eau forte, aquatinte, sucre... j'y associe parfois des images numériques, des rhodoïds, ou des collages de matériaux. Le besoin d'associer différentes techniques, d'expérimenter des procédés, de traduire une spontanéité, proche du dessin ou de la peinture s'impose de façon récurrente.

Les inversions, les superpositions, le décalage des plaques, la diversité des supports (papiers, objets, marouflage sur toiles), les gaufrages, les décharges, sont au centre de mes recherches.

Mon intention n'est pas tant de multiplier une image que de trouver des associations et d'imaginer des combinaisons, c'est la raison pour laquelle elles sont généralement uniques et non multiples.

Néanmoins le travail de la série domine et les thèmes sont inspirés par des rencontres, des voyages ou par des lieux affectifs. »



« HERBES FOLLES »

Eau forte sur zinc - Papier BFK Rives

Épreuve unique sur toile

Encadrement de deux gravures : 30 cm x 40 cm

Prix de réserve : 180 €



Renaud LINA

« Pour BEA et son futur, j'ai réveillé une passion enfouie où la peinture remplace le graphite. Simplicité et humour, simplicité et message, simplicité et émotion, c'est le chemin choisi. »



« HÉROÏNE 2... »

Acrylique sur toile

100 cm x 150 cm

Prix de réserve : 130 €



« HÉROÏNE 3... »

Acrylique sur toile
100 cm x 150 cm
Prix de réserve : 130 €



Jack MÉTAL 06

Jack Métal 06 vit et travaille à Saint Paul de Vence.

Il démarre son activité artistique au moment de la retraite comme un simple hobby qui devient rapidement une passion et une nécessité créative.

Souhaitant se confronter à un défi technique et artistique, il récupère d'anciennes barres de fer à béton dans son jardin qu'il entreprend de souder et façonner.

« J'ai immédiatement aimé le combat du fer et la dureté de la pierre et je tente d'exprimer le meilleur de mes émotions à travers mes créations. Ce fer forgé que je modèle me forme autant que je le travaille et c'est finalement lui qui m'aide à forger mon talent » précise l'artiste en recherche permanente de maîtrise et de techniques lui permettant d'exprimer sa créativité.

C'est à la demande de son épouse qu'il réalise son premier buste et constate alors qu'il a trouvé son mode d'expression.

Une première exposition en galerie à Saint Paul de Vence le conforte dans son choix de vie et l'engage à produit de nouveaux modèles.

« Le plus important reste le plaisir que j'ai à créer et le partage avec le public qui est finalement le seul, par le regard qu'il porte sur une œuvre, à lui donner sa légitimité » résume-t-il avec sincérité.

« Je tente d'exprimer le meilleur de mes émotions à travers mes créations en fer forgé, et cela peut me prendre toute ma vie pour me former et forger mon talent, commencer à maîtriser les techniques qui me sont nécessaires pour produire une sculpture.

Mais ensuite l'œuvre ne naît véritablement que grâce et à la rencontre avec son public. »

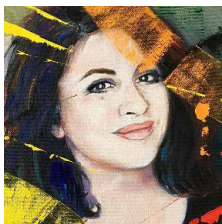




« CŒUR À CŒUR »

*Fer à béton forgé et poli
37 cm x 44 cm x 20 cm
Prix de réserve : 250 €*

Martine PERUGINI



Artiste peintre antiboise installée à Callas.

« Je dessine depuis l'âge de 3 ans et m'exprime depuis l'adolescence à travers différentes techniques : aquarelle, crayons, feutres et huile. J'ai une prédilection pour le portrait d'inconnus ou de célébrités. J'ai le souvenir précis de vacances où, attablée à la terrasse d'un café, je croquais les enfants qui jouaient devant moi.

Je suis une ancienne élève des Arts plastiques de Nice et de la Famous Artist School fondée par Norman Rockwell.

De formation classique, j'aime beaucoup Edgar Degas, William Turner et Dali ; le graphisme d'Enki Bilal et la technique de Franck Frazetta m'ont beaucoup influencée. J'ai un coup de cœur pour Gerard Garouste et Brad Kunkle. Mon style est figuratif contemporain. Je peins sur de grands formats à l'huile mais aussi à l'acrylique sur un fond préparé à l'enduit.

J'ai besoin de réfléchir, je crée dans l'introspection. Je suis attentive à la communication non verbale. J'observe mon entourage, les jeux de lumière. J'essaie de transcrire les expressions subtiles du langage corporel.

Peindre est un bonheur, un moment privilégié, cela me permet de transmettre ma vision des choses et de communiquer mes émotions avec le monde extérieur.

Déterminée, de nature gaie, optimiste je suis curieuse de tout ce qui m'entoure. Influencée par la production artistique mondiale je suis présente sur les réseaux sociaux.

Mes œuvres racontent à la fois cette recherche d'ancrage et cette maîtrise dans l'impulsion du moment et fixent un instant dans un monde en perpétuel mouvement. Peindre m'apaise et me ramène à l'essentiel.

Chaque nouvelle œuvre est très naturellement le prolongement de la précédente. Ainsi, je cherche à évoluer sans cesse et repousser mes limites en exploitant de nouvelles pistes d'inspiration et de réflexion.

Ma démarche signe peut-être l'émergence d'une expression plus forte. »

Prix obtenus

- 2022– Prix des Administrateurs Aigle de Nice
- 2021– Lauréate premier prix figuratif – Grand Prix International des Artistes Cannes
- 2020– « Prix spécial du confinement » au 32e grand prix international des Arts plastiques à l'Aigle de Nice
- 2019– Premier prix art figuratif – Grand Prix des amis des îles, Cannes
- 1980– « Mention Speciale « section Figuratif – U-A-F-E – Antibes
- 1980– Finaliste 16e Grand Prix international Peinture de la cote d'azur -Cannes
- 1979– « Mention Speciale « composition – U-A-F-E – Antibes
- 1977– « Mention spéciale « catégorie Portraits – U-A-F-E –Antibes
- 1976– « Primée par le jury » section Figuratif – U-A-F-E- Antibes
- 1976– « Mention spéciale « section figuratif –U-A-F-E- Antibes

Dernières expositions

- 2022– Juillet/Août Exposition avec l'association Glob'Arts à la salle St Esprit Valbonne
- 2022– Juin- Exposition Internationale Espace Miramar Cannes Diplôme
- 2022– Mai / Juin – Exposition Internationale au Sénégal Biennale de Dakar au MIAD . Exposition permanente à la galerie du Centre International de l'Art Contemporain CIAC Dakar
- 2021– Novembre – Exposition 33 ème Aigle de Nice International
- 2021– Juin, Exposition au Miramar Cannes Croisette Grand Prix International des Artistes – Lauréate premier prix Figuratif
- 2020 – Novembre – Exposition en Chine Second Yantai International Contemporary Art Exhibition
- 2019 – Août – Sélectionnée pour participer à la biennale de Florence

...



« FRIDA KHALO »

*Huile sur toile
100 x 81 cm*

Prix de réserve : 250 €





Claudie POINSARD

Claudie Poincard vit et travaille à Cagnes sur mer depuis 1977.

Née entre deux cultures, d'une mère camerounaise et d'un père français, elle expose sur la scène internationale une œuvre peinte riche et dense, débutée par des installations et des performances.

Dans son approche plastique, elle envisage des corps aux limites de leur représentation. Sa thématique vise à déconstruire la belle forme du corps, celle du double en miroir pour en laisser paraître la vacuité. L'image du corps, fondue ou figurée, perdue dans la matière et inscrite dans le trait, se fragmente laissant entrevoir l'arbitraire de son enveloppe. A l'atelier, le mouvement dans l'ouvrage comme l'imprévu la mène, vers une pluralité, à ne pas standardiser ses approches. Les axes principaux de son travail appréhendent l'humanité moderne : la question des racines, la culture du déchet, le culte du beau, et plus récemment la solitude dans l'être.

Elle est une artiste de L'Union Méditerranéenne des Arts Modernes, présidée par Madame Simone Dibo Cohen, et de la plateforme MAD (Galerie Mam, Douala, Atiss, Dakar, Fondation Don Wahi Abidjan). Elle expose en permanence, en Afrique, au Danemark (Galerie Pia Juel Verland) et en France (Galerie Otéro, Saint Paul de Vence, Blue Dog Litho, Bargemon).

Expositions

En permanence : Galerie MAM, Douala, Cameroun – Fondation Donwahi, Abidjan, Cote d'Ivoire – Galerie Pia Juel Verland Art, Holbaek DK – Galerie Bartoli, Marseille – Galerie Otéro, La Colle s/Loup – Atelier Blue Dog Litho, Bargemon.

2022 :

- Galerie Port en Dro « Mémoires Océanes » , Carnac

2021 :

- Galerie Pia Juel Verland : Works art fair, Aarhus ; The art fair, Copenhagen ; Pop up Copenhagen event Berdgaen.
- « Moi Je », Biennale de l'UMAM, Château musée Cagnes sur Mer
- Start « Blanc Noir / Noir Blanc Centre culturel la Providence Nice
- Nomad » Les Enfants du monde », Chapelle des Penitents Blancs Vence

2020 :

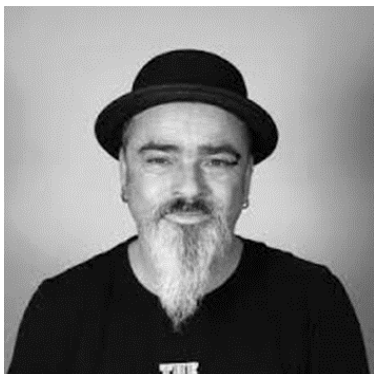
- Art X Lagos Five, Gallery MAM
- National Gallery The Netherlands, Amersfoort
- Pop-up Kunsthandel, Galerie Pia Juel Verland, Marstal, DK
- Start 30 ans, Le 109, Nice, « Du collectif à la collection », CIAC Château de Carros

contact@claudiepoincard.com
www.claudiepoincard.com



« OH, NON » - 2022
Technique mixte sur toile
Hauteur 30 cm x Largeur 30 cm
Prix de réserve : 300 €





Pascal PONTOIRE

Pascal Pontoire est né à Toulon le 30 Janvier 1974.

Son parcours en tant que décorateur couleur dans l'animation

A 18 ans, il est reçu à l'EMSAT (Ecole Municipale Supérieure des Arts et Techniques de Paris). Trois ans plus tard, il réussit le concours d'entrée au Centre de Formation Technique des Gobelins (Paris 13e), en spécialisation Décor de film d'animation.

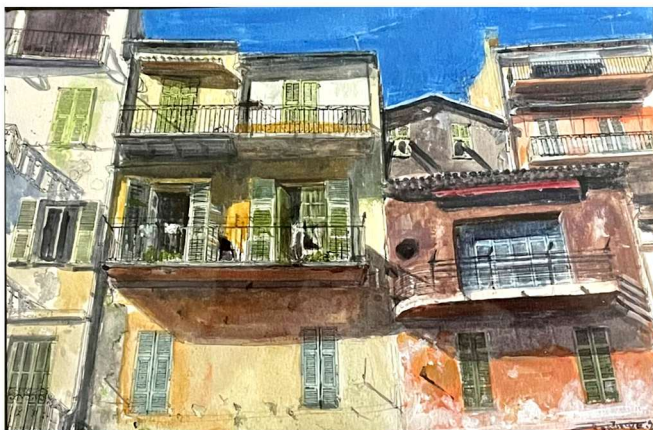
De 1993 à 2015, il est créateur d'ambiance chromatique pour le dessin animé. Il côtoie également le milieu de la bande dessinée : Jodorowsky pour le livre-jeu des « Métabarons » paru chez Les Humanoïdes associés et Moebius et Jodorowsky en réinterprétant « l'Incal » au niveau graphique. Dans le dessin animé, il apporte sa pâte artistique en participant à la suite des "Mystérieuses cités d'or" au sein du studio Blue Spirit à Paris (Paris 1er) dont l'équipe a notamment réalisé le fameux long-métrage d'animation "Le Tableau", de Jean-François Laguionie et la série « Les grandes grandes vacances » réalisée par Paul Leluc et adaptée de la bande dessinée d'Emile Bravo.

En 2013 le Musée Guimet (Paris 16e) expose ses décors ayant servi à la série d'animation « Les Mystérieuses cités d'or », puis c'est au tour du Musée des Arts asiatiques de Nice en 2014.

Sa démarche en tant qu'artiste peintre

Mais c'est aujourd'hui à travers la peinture que Pascal Pontoire peut exprimer pleinement sa sensibilité artistique à travers des peintures de paysages hyperréalistes, inspiré notamment par les postimpressionnistes et les luministes, dont le peintre espagnol Sorolla.

Depuis 7 ans, Pascal Pontoire vit sur Antibes et offre à notre regard des paysages de la Côte d'Azur dans ses plus belles nuances de lumière et de beauté.



« SANS TITRE »

aquarelle

27 cm x 18 cm (avec encadrement 45 cm x 35 cm)

Prix de réserve : 150 €



PUCH

Autodidacte, Puch a commencé par une peinture figurative, paysages, natures mortes, avant de passer à l'abstraction.

Techniques successives pour approcher le pouvoir de la couleur.

Grand intérêt pour la calligraphie orientale. Elle est très sensible à l'abstraction lyrique de Georges Mathieu, à Zao Wou Ki, à Gérard Richter entre autres...

Elle trouve très juste la phrase de Paul Klee :

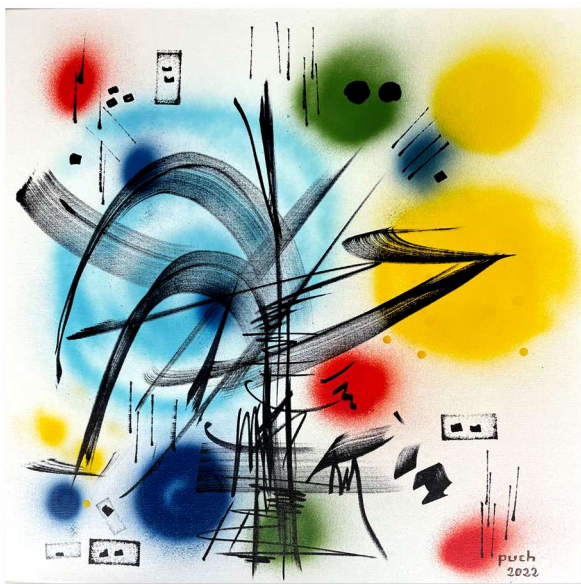
« c'est en faisant que je trouve ce que je cherche ».

Site web : www.puch-galerie.com



« SANS TITRE »

Technique mixte
80 cm x 80 cm
Prix de réserve : 150 €



« SANS TITRE »

*Technique mixte
60 cm x 60 cm*

Prix de réserve : 150 €



Magali RIOU

Magali Riou, née en 1973 à Nice dans une famille où le bois et le textile sont des matériaux de passion et de prédilection.

2ème prix au Concours international de design « Défi Alu » (Sogecap), 1992 et diplômée de l'École des arts décoratifs de Paris, 1995, section design mobilier, Magali démarre son activité de céramiste en 2010 après une formation à l'Institut de céramique française de Sèvres.

« Nourrie de design aux lignes épurées et originales, j'explore l'argile à travers sa fragilité, sa délicatesse mais aussi son exigence.

Sous mes doigts, inévitablement naissent des courbes qui s'entrelacent et ondulent, dans un élan de survie la terre bourgeoonne... malgré mes tailles incisives! »

Participation aux expositions collectives :

2010 : « *Sensualité de la terre* » - Moustier Sainte-Marie.

2012 : « *Perturbations* » - Musée Fabre de Montpellier.

« *Spring* » - Ateliers d'Arts de France. Viaduc des Arts, Paris.

« *Céramique 14* » - Paris.

2013 : « *Végétal* » - Centre céramique contemporain de Giroussens.

Magali RIOU - mgriou@gmail.com



« FORMES FLOTTANTES N° 5 »

Grès et faïence
dimensions Hauteur 28 cm - 34 cm x 23 cm
Prix de réserve : 130 €



Catherine SAUVAL

483ème sociétaire de la Comédie Française, Actrice de la prestigieuse Maison pendant 31 ans, Catherine s'épanouit désormais dans le rôle de spectatrice du monde, elle accueille les fulgurances citadines avec la même gratitude.

« Tout porte à croire qu'il existe un point de l'esprit d'où la vie et la mort, le réel et l'imaginaire, le passé et l'avenir, le haut et le bas, le communicable et l'incommunicable cesseront d'être perçus contradictoirement. » : André BRETON





« LE BALLON ROUGE »

Huile sur toile

54 cm x 72 cm

Prix de réserve : 130 €





Hélène SAUVAL

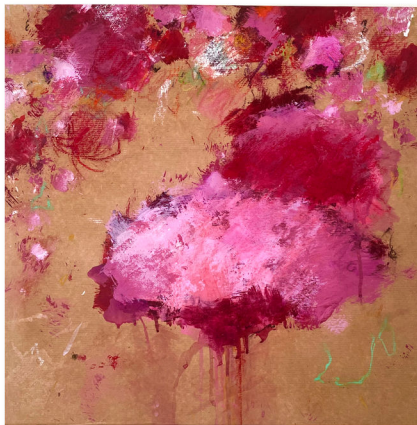
« Entre abstrait et figuratif, je ne revendique aucun style et je laisse la peinture décider...

La technique est spontanée : encre, carton, brosse, projections d'eau....
Peindre me rend vivante... »

« SANS TITRE »

*Technique mixte sur papier
marouflé sur toile*
50 cm x 50 cm

Prix de réserve : 130 €



« SANS TITRE »

Technique mixte
120 cm x 100 cm
Prix de réserve : 250 €

Notes



BEA France est une association Loi 1901, reconnue d'intérêt général, dont le siège se situe dans les Alpes Maritimes.

BEA scolarise durablement 85 enfants orphelins au Sud Bénin. Il s'agit de les accompagner dans un parcours scolaire complet afin qu'ils puissent exercer un métier et deviennent les acteurs du développement de leur pays.

NOS ENGAGEMENTS

Notre mission première est de récolter de l'argent en France à transmettre au Bénin pour assurer des actions pédagogiques durables (il faut compter en moyenne 15 ans pour un parcours scolaire complet).

BEA privilégie une démarche qualitative plutôt que quantitative et déploie ses actions avec un petit groupe d'enfants orphelins (80 enfants) au Bénin.

- Tout don d'argent à BEA doit profiter intégralement à l'éducation des enfants (environnement et moyens).
- Toutes les actions de BEA en France et au Bénin s'appuient sur le bénévolat complet de ses acteurs.
- BEA s'inscrit dans le respect mutuel et la connaissance de la culture de chaque pays.

NOTRE ÉTHIQUE

● Réduire au maximum les frais

Tous les intervenants de BEA sont des bénévoles engagés et seuls les frais bancaires (transferts vers le Bénin) sont prélevés sur les dons reçus. Ainsi, BEA reverse 92,5 % des dons reçus.

● Accompagner et durer

Chaque année, un budget est présenté et approuvé par les 2 entités BEA. En cas d'excédent de recette, BEA France préserve ce capital pour l'utiliser dans le but exclusif de pérenniser la scolarisation.

● Contrôler et suivre

Les comptes et rapports détaillés d'activité des associations jumelles sont présentés et approuvés par les 2 entités. Elles travaillent en toute transparence et dans le respect de la culture de chacune. L'ONG Bénin suit mensuellement les familles en lien avec l'école pour s'assurer de la scolarisation continue des enfants et suit l'évolution de leurs résultats avec les enseignants et les familles.



Notes





<http://association-bea.org>

Association Loi 1901 - Reconnue d'intérêt général

6, Rue Claude Monet - 06800 CAGNES SUR MER

Président : M. Paul DARMON - tél : 06.64.18.03.34

a.p.darmon@gmail.com



**Participez aux enchères
en scannant ce QR code**